

Mevsimlik Tarım İşçilerinin Yaşam Koşullarına İlişkin Bir Araştırma: Hilvan İlçesi (Şanlıurfa) Örneği

A Study on Living Conditions of the Seasonal Agricultural Workers: Hilvan County (Şanlıurfa) Sample

Sedat Benek* ve Şevket Ökten
Harran Üniversitesi

Özet

Bu çalışma, Şanlıurfa iline bağlı Hilvan ilçesinde büyük oranda geçimlerini tarım işçiliğiyle sağlayan topraksız veya az topraklı mevsimlik tarım işçilerinin yaşam koşullarını belirlemek amacıyla yapılmıştır. Araştırmanın örneklemini, Hilvan Kaymakamlığı aracılığıyla Milli Eğitim Bakanlığı'na bağlı okullarda eğitim-öğretim sürecinin devam ettiği dönemde, göçe katılan öğrencilerinin aileleri oluşturmaktadır. Mevsimlik tarım işçisi olan 523 aile reisi ile “yüz yüze” görüşülerek uygulanan anketler, SPSS (Statistical Package for Social Science) paket programına yüklenmiş, araştırmanın amacına göre çeşitli istatistiksel teknikler kullanılarak değerlendirilmiştir. Yılın önemli bir bölümünü dışarıda çalışarak geçiren mevsimlik tarım işçilerinin çocuklarının çok büyük bir kesimi okula zamanında başlayamayp, bir kesimi de okul dönemini sonuna kadar götürememektedir. Bu durum dışında mevsimlik tarım işçileri çalışma bölgelerine giderken kullandıkları araçlar, güvenli olmadıkları için tehdit unsuru oluşturmaktadır. Gidilen yerlerde çalışma ortamlarına ilişkin yaşadıkları sorunlara bakıldığında; bunların başında beslenme, ortamın sağlıklı koşulları ve düşük ücret geldiği açıkça görülmektedir. Olumsuz barınma ve beslenme koşulları beraberinde sağlık sorunlarını da getirmektedir. Görüşülenlerin önemli bir kesiminin yeşil kart dışında herhangi bir sağlık güvencesine sahip olmadıkları saptanmıştır.

Anahtar Kelimeler: Mevsimlik Tarım İşçiliği, Yaşam Koşulları ve Hilvan.

Abstract

This study is carried out to identify living standards of seasonal agricultural workers in Hilvan County of Şanlıurfa that largely rely on agriculture and have sufficient or little cultivable lands. Study sample is composed of families of the students who attend schools affiliated to Hilvan County Directorate of National Education and are involved in temporary migration before the school term ends in a year. “Face to face” interviews were held with and questionnaires were applied to heads of 523 families which live on seasonal agricultural labor. The results were assessed by using SPSS (Statistical Package for Social Science) through various statistical techniques required for the study purpose. Majority of the children of families who

*Yazışma Adresi: *Harran Üniversitesi, Fen-Edebiyat Fakültesi, Coğrafya Bölümü, Şanlıurfa* S. Benek, e-posta: sbenek@harran.edu.tr

spend most of the time as seasonal laborers in the other regions every year cannot start school on time and attend until the end year. The vehicles that seasonal laborers take to the working areas pose threat since they are not secure enough. Obvious difficulties faced by laborers in those working places can be listed as nutrition, unsanitary conditions and low pay. Poor accommodation circumstances also bring about health-related problems. It was found out that most of the interviewees hold green card (health card for uninsured people in Turkey) only as a means of health insurance.

Key Words: Seasonal Agricultural Labor, Living Conditions ve Hilvan.

İ.GİRİŞ

Kırsal alanlarda yaşayan topraksız çiftçiler yanında çeşitli nedenlere bağlı olarak tarım alanlarının küçülerek, işletmelerin kendine yetersiz hale gelmesi sonucu birçok aile geçimini sağlamak üzere başka alanlara göç etmek durumunda kalmaktadır. Genelde tarımla uğraşan ve kalifiye olmayan bu insanların çoğunluğunu basit işlerde çalışan niteliksiz mevsimlik işçiler oluşturmaktadır.

Mevsimlik tarım işçileri ile ilgili çok sayıda sosyal bilimci tarafından çalışmalar yapılmıştır. Bu çalışmaların çoğunluğu mevsimlik tarım işçilerinin sosyo-ekonomik yapılarını belirlemek için çalışma ortamlarında (gidilen yerlerde) yapılan alan çalışmalarından oluşmaktadır (Şahinkaya, 1970; Yalçın, 1980; Yurdakul, 1982; Erk vd., 1986; Karacan, 1991). Bu konuda en detaylı çalışma, mevsimlik tarım işçileri içerisinde kadın işçilerinin yaşam koşulları ve sorunlarını konu alan, Türkiye genelinde 9 ilde (Adana, Aydın, Ordu, Giresun, Rize, Eskişehir, Konya, Manisa ve Ankara) toplam 1236 kadın üzerinde yapılan alan çalışmasıdır (Yıldırak vd., 2003). Nüfusun hareketliliği açısından da önem arz eden mevsimlik tarım işçileri ile ilgili çalışmalar da yapılmıştır (Tümertekin, 1968; Şen, 1984; Sadık, 1996; Karadağ, 1999).

Mevsimlik göçe katılanlardan niteliksiz tarım işçisi durumundakiler basit sulama işlerinde, pamuk, tütün ve mısır çapasında, kayısı, zeytin, fındık ve narenciye gibi ürünlerin toplanmasında, soğan, şekerpancarı ve pirinç gibi ürünlerin hasadında doğan işgücü talebini kapatırlar. Göçe katılanlar çalışabilecek yaşa ulaşmış, kadın, erkek ve çocuklardan oluşmaktadır (Özgür, 1998: 37).

Türkiye'deki göç olaylarında, genel olarak insanlar çekim gücüne sahip, değişik iş imkânları sunan ve en yakında bulunan yerlere yönelme eğilimi içerisindeyler (Tümertekin, 1968: 73). Bu bağlamda, “yeterli gelir düzeyine sahip olmayan aileler, tarımsal işlerin yoğun olduğu ekim ve hasat zamanlarında çalışabilmek için, tarımsal iş gücüne ihtiyaç duyulan alanlara yanlarında çocukları da olmak üzere mevsimlik tarım işçisi olarak çalışmaya başlarlar” (Can ve Kabalcı, 2008).

Mevsimlik iş gücü göçlerine nitelikli tarım işçisi olarak katılanlar ise, belli bir zaman süreci içerisinde deneyim kazanmış ve çoğunlukla niteliksiz tarım işçisi grubundan ayrılmış işçilerdir. Tütünün kırılması, pamuk ve çay hasadı, ilkbahar ve yaz sebzeçiliği, bağ ve orman işleri bu grup çalışmalarının başlıca uğraşlarıdır. Uzun mesafeli yer değiştirmenin söz konusu olduğu bu grup çalışanlarının, değişik

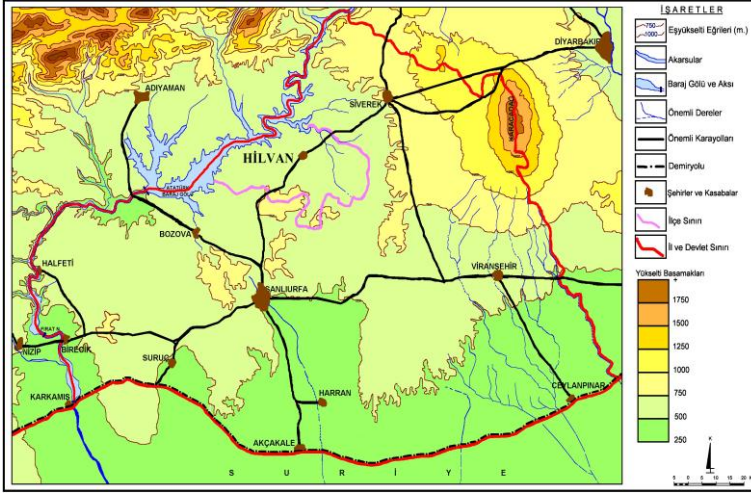
tarım iş kollarında çalışabilme yeteneklerini geliştirebilmiş olmaları, çalışma süresinin uzunluğunu etkileyen başlıca faktördür (Şen, 1984: 5).

Türkiye’de olduğu gibi, GAP Bölgesi’nde de, nüfusun kentlere doğru yönelmesinde çok sayıda faktör etkili olmaktadır. Bu faktörlerin başında ise, kırsal kesimdeki yüksek doğurganlık, işgücü arzı ile birlikte gizli işsizliğin artmasına, toprağın parçalanarak üretimin ve verimin azalmasına yol açarak nüfusun kırdan kente göç etmesine gerekçe gösterilebilir. Ayrıca bu kesimde tarımsal gelirin ve toprak mülkiyetinin dengesiz dağılımı, tarımda makineleşme ile birlikte işgücü talebinin nispi olarak azalması ve sosyal altyapının yetersizliği kentlere göçü hızlandırmaktadır. Bu olgular yanında kentsel kesimlerde istihdam, eğitim, sağlık imkânlarının yüksekliği yanında, kültürel faaliyetlerin fazlalığının yarattığı cazibe de göçü artıran unsurlardır (TÜİK, 1998: 49).

Özellikle trafik kazaları nedeniyle son yıllarda kamuoyunun gündemine gelen mevsimlik tarım işçilerinin neredeyse tamamını Güneydoğu Anadolu kökenliler oluşturmaktadır. Nitekim, Türkiye genelinde yapılan bir araştırmaya göre, mevsimlik tarım işçilerinin % 53,1’inin Güneydoğu Anadolu Bölgesi’nde yer aldığı saptanmıştır (Yıldırak, 2003: 59). Harran Üniversitesi ile Şanlıurfa Sağlık İl Müdürlüğü tarafından Şanlıurfa kentinde tarım işçilerine yönelik bir sağlık taraması çalışmasında sadece Şanlıurfa kent merkezinde 55.000 tarım işçisi olduğunu belirtilmiştir. Bu durumda, 2008 yılı adrese dayalı nüfus sayımı sonuçlarına göre, Şanlıurfa kent merkezinde tarım işçilerinin (55.000) toplam kent nüfusunun (472.000) %11,7’sine tekabül etmektedir.

Bir alanda işe uygun nitelikli insan gücünün bulunması, sayısal olarak istihdamda ihtiyaç duyulan yeterli sayıda nüfusun bulunmasından daha önemlidir. Bu açıdan GAP Bölgesi incelendiğinde, bu durum ciddi bir sorun olarak karşımıza çıkmaktadır. Bölgede büyük potansiyel işgücü varlığına karşın, bölgede var olan eğitim ve istihdam olanakları sınırlıdır. Örneğin, sanayi için ucuz işgücü çekicidir ama, sanayicinin başarısı için işgücünün eğitilmiş olması gerekir; yoksa ne iş olsa yapmaya hazır bir işçi kitlesi sanayinin gelişmesini sağlayıcı bir faktör değildir. Bu işgücüne sanayiden gelen bir talep olmayınca da çalışma alanı yönünden tarım tek seçenek olarak kalmaktadır (Gülcan, 2002: 99).

Coğrafi bölge ayırımına göre Hilvan, Güneydoğu Anadolu Bölgesi’nin Orta Fırat Bölümü’nde yer alan Şanlıurfa iline bağlı bir ilçedir (Şekil 1). Şanlıurfa ilinin kuzeyinde yer alan Hilvan ilçesinin, kuzeydoğu ve doğusunda Siverek ilçesi, güneyinde Şanlıurfa merkez ilçesi, güneybatısında Bozova ilçesi, kuzey, kuzeybatı ve batısında ise Atatürk Barajı Göleti yer almaktadır.



Şekil 1. Hilvan ilçesinin Şanlıurfa ili içindeki konumu

Hilvan ilçesinde, genel arazi (130.942 ha) bölünüşü içerisinde tarım alanlarının oranı % 78,9, otlak alanlarının oranı % 14,9 ve diğer alanlarının oranı ise % 7, 8’dir. Tarım alanı olan 102.562 hektar alanın % 97,5’i (100000 ha) “ekili”, % 2,5’i (2562 ha) ise “dikili” alan olarak kullanılmaktadır (Hilvan Tarım İlçe Müdürlüğü, 2008). Mevcut tarımsal işletmelerin parsel ve mülkiyet büyüklüğü dağılımındaki dengesizlik ile az topraklı veya topraksız köylülerin varlığı nedeniyle, il genelinde olduğu gibi, araştırmanın evreni olan Hilvan ilçesinde de “kiracılık”, “ortakçılık”, “sucu” gibi farklı işletme tiplerini ortaya çıkarmıştır. Bu bağlamda, ilçede 1997 Köy Envanterine göre, 22 aile kiracılıkla, 316 aile de ortakçılıkla olmak üzere toplam 342 çiftçi ailesi, tarımsal amaçlı kiracılık ve ortakçılık yaparak tarımla uğraşmaktadır. İlçede tarımla uğraşıp da, arazisi olmayan çiftçi ailelerinin (351 aile) oranı ise % 15,8’dir. Bu tarımsal işletme tipi, bir kısım az topraklı veya topraksız çiftçi ailelerin tarımla geçimlerini sağlama imkânını vermektedir. Ancak, ilçede topraksız veya az topraklı çiftçilerin büyük çoğunluğu geçimlerini sağlamak amacıyla mevsimlik tarım işçiliği yapmaktadır.

DPT tarafından 1996 ve 2004 dönemlerinde olmak üzere, “İlçelerin Sosyo-Ekonomik Gelişmişlik Sıralaması” adıyla araştırmalar yapılmaktadır. Hilvan ilçesi 1996 yılında 858 ilçe arasında 723. sırada, 2004 yılında ise 872 ilçe arasında 794. sırada yer almıştır. Her iki dönemde de ilçe, Şanlıurfa ilinin 11 ilçesi arasında 8. sırada yer almıştır (DPT, 2004). Diğer taraftan ilçede istihdam edilenlerin % 41,2’si tarım sektöründe çalışmaktadır (Tablo 1).

Tablo 1. Hilvan’da İstihdam Edilenlerin Sektörlere Dağılımı (2000)*

Sektörler	Tarım	Sanayi	Hizmetler	Toplam
Nüfus	899	449	836	2184
%	41,2	20,6	38,3	100,0

*12 yaş ve üzeri nüfus

Tarım işçileri ile işverenler arasında irtibat sağlayan ve elçi adı verilen kişilere göre Hilvan'da çalışan nüfusun yaklaşık 2/3'ü tarım işçisidir. Bu durumu destekleyen bir başka bulgu ise, Hilvan Kaymakamlığı'nın hazırlamış olduğu 2007 yılı brifing raporuna göre ilçede yaşayanların yaklaşık % 40'ının yoksulluk ve % 20'sinin de açlık sınırının altında olduğunun belirtilmesidir.

Bu çalışmanın konusu, Şanlıurfa iline bağlı Hilvan ilçesinde geçimlerini büyük oranda tarım işçiliğiyle sağlayan topraksız veya az topraklı mevsimlik tarım işçilerinin yaşam koşullarını anlamaktır.

Kırdan kente göçün nedenlerinden birisi de topraksızlık ya da var olan toprağın ailelerinin geçimini sağlayamamasıdır. İşlenen arazinin, veraset yoluyla küçük ve dağınık parsellerden oluşan işletmeler haline dönüşerek verimlilikten uzaklaşması, tarımda kullanılan tarımsal araç-gereçlerin sayılarının kısa sürede artışı ve bunun tarım sektöründe dolayısıyla kır kesiminde iş gücü fazlalığına yol açması gibi etmenlerin eklenmesiyle, köylü nüfusun, özellikle de topraksız ve/veya az topraklı ailelerin kırlarda yaşamasını zorlaştırmıştır. Bunun sonucu olarak, tarımsal faaliyet ile uğraşan birçok aile, geçimini sağlayabilmek amacıyla daha fazla tarımsal iş olanağı bulunan yörelere mevsimlik tarım işçisi olarak gitmek durumunda kalmaktadırlar. Başka ifade ile, genellikle işleyecek toprağı bulunmayan veya yetersiz toprağına sahip olanlar ya da çeşitli nedenlerle bu toprakları işle(ye)meyen aileler işgücü talebi yoğun olan yerlere giderek mevsimlik tarım işçiliği yapmaktadır.

Mevsimlik tarım işçileri genellikle tüm aile fertleri, erkekleri, araç gereçleriyle birlikte çalışmak üzere iş arayacakları yöreye intikal etmektedir. Bu nedenle, gittikleri yörenin işverenleri/yöneticileri tarafından gösterilen yerlerde konaklarlar. Konaklamaları için gösterilen yerlerde kendi olanakları ile orada barınmaya çalışırlar. Sağlıklı olmayan koşullarda barınmak zorunda kalan tarım işçileri, çocuklar da dahil bütün aile olarak çalıştığından tarım ilaçlarından, güneş yanıklarından zarar görmekte dirler. Buradan hareketle, bu çalışmanın amacı; genelde mevsimlik tarım işçilerinin özelde ise Hilvan ilçesindeki mevsimlik tarım işçilerinin yaşam koşullarını ve karşılaşılan zorlukları ortaya koymaktır.

II.ARAŞTIRMANIN VERİ KAYNAKLARI VE YÖNTEMİ

2.1.Araştırmada Kullanılan Yöntem ve Teknikler

Konusu, amacı ve benimsenen kuramsal yaklaşım itibariyle sosyal olguların çok boyutluluğundan hareket eden araştırmamızda; yerine göre hem nicel ve hem de nitel araştırma teknikleri bir arada kullanılmıştır. Nicel veri tekniklerinden anket tekniği, nitel olarak da derinlemesine görüşme, odak grup görüşmesi gibi veri toplama tekniklerine başvurulmuştur. Fakat derinlemesine ve odak grup görüşme notlarına ayrıca yer verilmemiş olup, bu bilgiler yorum ve değerlendirmelere katılarak yansıtılmaya çalışılmıştır.

Bunun yanı sıra, mevsimlik tarım işçiliği ve bu kapsamda yaşadıkları sorunları tespit etmek, anlamak ve çözüm önerilerinde bulunmak amacıyla, araştırmanın yaslandığı teorik yaklaşım çizilirken konu ile çeşitli düzeylerde ilgili yazılı ve belgesel kaynaklara da başvurularak veri toplanmıştır.

Mevsimlik tarım işçilerinin sosyo-ekonomik durumlarını öğrenmeye yönelik olarak hazırlanmış anket verileri SPSS (Statistical Package for Social Science) paket programına yüklenmiş, bu veriler araştırmanın amacına göre çeşitli istatistiksel teknikler kullanılarak değerlendirilmiştir.

Araştırmada, daha çok betimsel (descriptive) durumlarla ilgili olarak frekans tabloları oluşturularak, değişkenlerin örneklem içindeki yüzde dağılımları ve örneklemin genel özellikleri elde edilmeye çalışılmıştır. Araştırmada belirlenmiş olan bazı değişkenler arasındaki ilişkiler khi-kare, çapraz tablolar aracılığıyla saptanmıştır.

2.2.Araştırmanın Evreni ve Örneklemi

Bu araştırma, Hilvan ilçesinde geçimlerini büyük oranda tarım işçiliğiyle sağlayan topraksız veya az topraklı mevsimlik tarım işlerini kapsamaktadır. Niteliksiz tarım işçisi olarak mevsimlik iş gücü göçlerine katılan ve basit sulama, çapalama, sebze-meyve toplayıcılığı, şeker pancarı ve pirinç gibi ürünlerin hasadı gibi geniş bir alanda çalışan bu insanların büyük çoğunluğunu kırsal kesimde yaşayanlar oluşturmaktadır. Ancak, son yıllarda kırsal alanlar kadar kentlerden de mevsimlik göçlere katılanlarda bir artış olduğu gözlenmektedir. Bu tipteki işlerde çalışanların genellikle çeşitli kültür bitkilerinin üretim süreci ve ek iş gücü istemine bağlı olarak çalışma süreleri yıl içerisinde belirli dönemlerdedir. Mevsimlik iş gücü göçlerine niteliksiz tarım işçisi olarak katılanlar, bu tür işlerde çalışabilecek yaşa ulaşmış kadın, erkek ve çocuklardan oluşmaktadır (Şen, 1984: 5).

Bu anlamda araştırmanın evrenini, Şanlıurfa iline bağlı Hilvan ilçesindeki mevsimlik tarım işçileri oluşturmaktadır. Araştırmanın örneklemini ise, Hilvan Kaymakamlığı aracılığıyla Milli Eğitim Bakanlığı'na bağlı okullarda eğitim-öğretim sürecinin devam ettiği dönemde, göçe katılan öğrencilerinin aileleri oluşturmaktadır. Anketler, Şubat-Mart 2008 tarihler arasında, Hilvan ilçe merkezi ile ilçeye bağlı tarım işçilerinin yoğun olduğu köylerde uygulanmıştır. Katılımcılara Hilvan İlçe Milli Eğitim Müdürlüğü'nden eğitim-öğretim sürecinin devam ettiği dönemde, göçe katılan öğrenci listeleri alınarak, muhtarlar ve işverenle tarım işçileri arasında aracı olan elçiler vasıtasıyla ulaşılmış ve anket uygulanmıştır.

III. BULGULAR VE TARTIŞMA

Tarım işleri 09.08.2002 tarihli ve 4773 sayılı yasayla İş Kanunu kapsamına alınmıştır (RG, 15.8.2002-24847). Ancak yine de, esnek üretim biçimine ve tam zamanlı çalışma esasına göre kurgulanmış, İş Kanununun tarım işlerine uygulanması sırasında çıkabilecek olası sorunlar dikkate alınarak, yasadan yararlanacak tarım işlerinin yapıldığı işyerleri, elli ve daha fazla işçi çalıştırılan işyerleri ile sınırlandırılmıştır. Böylece tarım işlerinin görüldüğü işyerlerinin büyük bir bölümü yine çalışma standartlarının dışında bırakılmıştır.

Söz konusu kanun kapsamına "her çeşit meyveli ve meyvesiz bitkiler; çay, pamuk, tütün, elyafli bitkiler; turunçgiller; pirinç, baklagiller; ağaç, ağaççık, omca, tohum, fide, fidan; sebze ve tarla ürünleri; yem ve süs bitkilerinin yetiştirilmesi,

üretimi, ıslahı, araştırılması, bunlarla ilgili her türlü toprak işleri, ekim, dikim, aşı, budama, sulama, gübreleme, hasat, harman, devşirme, temizleme, hazırlama ve ayırma işleri, hastalık ve zararlılarla mücadele, toprak ıslahı, çayır, mera, toprak ve su korunması işleri” alınmıştır.

Özellikle pamuk, fındık, çay, tütün toplama faaliyetlerinde yoğun olarak karşımıza çıkan mevsimlik tarım işçileri, sanayi ve ticari işlerdeki işçilerden oldukça farklı bir tablo çizmektedir. Mevsimlik tarım işçileri genellikle tüm aile fertleri (Foto 1), erzakları, araç gereçleriyle birlikte çalışmak üzere iş arayacakları yöreye intikal etmektedir. Bu nedenle, gittikleri yörenin yöneticileri tarafından gösterilen yerlerde konaklarlar. Konaklamaları için gösterilen yerlerde kendi olanakları ile orada barınmaya çalışırlar. Tuvalet, temiz su, hazır barınma yerleri genellikle yoktur. Çocuklar dahil aile olarak geldiğinden ve herkes çalıştığından, çocukların bırakılabileceği ve bakılabileceği yerler yoktur. Büyük çocuklar da aileye katkıda bulunmak için çalışır. Tarım ilaçlarından, güneş yanıklarından en çok zarar görenler, barınacakları özel mekânları olmayan çocuklar olmaktadır (Koçak, 2009).

Dolayısıyla mevsimlik tarım işçilerinin yaşam koşulları kapsamında; katılımcıların profili, araçlar ve taşınma, barınma, ücret ve ücretin belirlenme şekli, çalışma süresi, çocukların eğitimi, sağlık ve öncelikli sorunları irdelenmiştir.



Foto 1. Ailenin tüm fertlerinin katılımıyla pamuk toplanması sırasından bir görünüş

3.1.Katılımcıların Profili

Araştırma bağlamında görüşülenlerin % 93,3'ü erkek, % 6,7'si kadındır. Katılımcılarının yaş dağılımlarının yer aldığı tabloya bakıldığında yoğunluğun 31-50 yaş grubunda toplandığı görülmektedir. Biraz daha ayrıntılı bir çözümleme yapacak olursak, görüşülenlerin % 43,8'nin yer aldığı 41-50 yaş grubu ilk sırada yer alırken, bu yaş grubunu % 32,3 ile 31-40 yaş grubu izlemektedir. Daha sonra sırasıyla % 16,3 ile 51-60 grubu, % 3,6 ile 21-30 yaş grubu ve son olarak % 2,7 ile

61 ve üstündeki yaş gurubu oluşturmaktadır. Görüşülen hane reislerinin neredeyse tamamı (% 96,7) evli kişilerdir. Dul (eşi ölmüş) oranı % 1,5, bekâr olanların oranı ise % 1,5 olarak saptanmıştır (Tablo 2). Bunun nedeni, görüşmenin genellikle hane halkı reisleri ile yapılmasından kaynaklanmaktadır.

Katılımcıların öğrenim durumunu gösteren tabloya bakıldığında; % 53,2'sinin ilkökul mezunu olduğu görülse de, % 37,7 gibi yüksek bir kesimin hiç okur-yazar olmadığı ortaya çıkmıştır. Oranlar ilkökoldan daha yüksek öğrenim düzeylerine doğru giderek iyice düşmektedir; ortaokul mezunu olanların oranı % 7,5 iken, lise mezunlarının oranı ise % 1,3'tür (Tablo 2). Görüşülen hane halkı reisleri arasında yüksekokul/fakülte mezunu olana rastlanılmamıştır. 21-30 ile 41-50 yaş grubunda lise, 31-40 yaş grubunda ise ortaokul mezunlarının daha fazla olduğu dikkat çekmektedir. Diğer taraftan 51-60 yaş grubunda lise, 61 ve üzeri yaş grubunda ise hem lise hem de ortaokul mezunu bulunmamaktadır (Tablo 3).

Tablo 2. Katılımcıların profili

		Sayı	Yüzde
Cinsiyet durumu	Erkek	488	93,3
	Kadın	35	6,7
	Toplam	523	100,0
Yaş Grubu	20 ve altı	7	1,3
	21-30	19	3,6
	31-40	169	32,3
	41-50	229	43,8
	51-60	85	16,3
	61 ve üzeri	14	2,7
	Toplam	523	100,0
Medeni durumu	Evli	506	96,7
	Bekâr	8	1,5
	Dul (eşi ölmüş)	8	1,5
	Dul (boşanmış)	1	0,2
	Toplam	523	100,0
Öğrenim durumu	Okur-yazar değil	196	37,5
	İlkokul	278	53,2
	Ortaokul	39	7,5
	Lise	7	1,3
	Cevapsız	3	0,6
	Toplam	523	100,0

Tablo 3. Katılımcıların yaşı ile eğitim düzeyi arasında ilişki

Eğitim düzeyi	Yaş dağılımı						Toplam
	20 ve altı	21-30	31-40	41-50	51-60	61 ve+	
Okur-yazar değil	0,50%	2,60%	29,60%	41,30%	22,40%	3,60%	100,00%
İlkokul	1,40%	3,60%	33,50%	46,40%	12,60%	2,60%	100,00%
Ortaokul	5,10%	7,70%	38,50%	33,30%	15,40%		100,00%
Lise		14,30%	28,60%	57,10%			100,00%
Toplam	1,30%	3,70%	32,30%	43,70%	16,30%	2,70%	100,00%

3.2. Aracılar ve Taşınma

Tarım işçiliğinde işçiler ile işverenler arasında bağlantıyı yöreden yöreye farklı isimlerle anılan "elçi", "dayı başı", "çavuş" denen araçlar gerçekleştirilmektedirler. Buna karşılık, mevsimlik işçiler de ücretlerinin bir bölümünü araçlara komisyon olarak vermektedirler. İşçilerin yaşadıkları yerden çalışacakları yerlere ulaşımını, nerede, hangi işlerde çalışacağını da bu araçlar düzenlemektedirler.

Mevsimlik tarım işçilerinin 2/3'lük kısmı (% 65,7) çalışmak için gittikleri yerlere aslında hiç de güvenli olmayan kamyon-kamyonetler ile gittikleri saptanmıştır (Tablo 4). Ucuz olduğu için tercih edilen bu metot hem yolcular hem de trafik kuralları açısından güvenliği tehdit etmektedir.

Tablo 4. Çalışma yerlerine gidilirken kullanılan araç türü

Araç Türü	Sayı	%
Kamyon-kamyonet	312	59,7
Traktör	54	10,3
Otobüs-minibüs	105	20,1
Tren	4	0,8
Cevapsız	48	9,2
Toplam	523	100

Mevsimlik tarım işçilerinin, balık istifi gibi taşınması sırasında, son yıllarda birçok kaza meydana gelmiştir. Bunlardan bazıları şöyledir:

Nisan 2008: Şanlıurfa'dan Ege illerine giden mevsimlik tarım işçilerini taşıyan kamyon Afyonkarahisar yakınlarında devrilmiştir. Kazada 9 kişi ölmüş, 35 kişi yaralanmıştır. Ağustos 2007: Fındık işçilerini taşıyan minibüsle, meyve yüklü kamyon Sivas'ta çarpışmıştır. Kazada 24 kişi ölmüştür. Ağustos 2007: İşçileri taşıyan kamyonet bir kamyonla çarpışmıştır. Kazada 18 kişi yaşamını yitirmiş, 13 kişi de yaralanmıştır. Temmuz 2007: Afyonkarahisar'da işçileri taşıyan minibüs başka bir minibüse çarparak köprüden dereye uçmuştur. Kazada 2 kişi ölmüş, 35 kişi de yaralanmıştır. Şubat 2007: Ceylanpınar ilçesindeki Tarım İşletmeleri Genel Müdürlüğü'ne süt sağım işine giden 42 tarım işçisinin bulunduğu kamyon, sel suları nedeniyle Çırpı Deresi'ne düşerek akıntıyla sürüklenmiştir. Kazada 10 kişi

ölmüştür. Kasım 2005: Mersin'de işçi taşıyan kamyonu Hemzemin Geçit'te tren çarpmıştır. Kazada 10 kişi ölmüş, 32 kişi de yaralanmıştır. Eylül 2003: Batman'da 53 pamuk işçisini taşıyan kamyon uçuruma yuvarlanmıştır. Kazada 3 kişi ölmüştür. Ekim 2002: Hatay Kırıkhan'da tarım işçisi taşıyan traktör kanala uçmuştur. Kazada 1 kişi ölmüş, 10 kişi de yaralanmıştır(<http://www.radikal.com.tr/haber.php?haberno=252847>).

Katılımcılara (523 kişi) çalışmak için hangi illere gittikleri sorusu sorulmuştur. Katılımcıların % 65'i (317 kişi) Adana, % 35'i (170 kişi) Ankara ve % 27'si (132 kişi) Malatya'ya gittiklerini belirtmişlerdir. Bu ilk üç ili sırasıyla % 23 (110 kişi) ile Konya, % 21 (102 kişi) ile Ordu ve % 19 (90 kişi) ile Eskişehir izlemektedir (Tablo 5).

Böylece Hilvan ilçesinde araştırmaya katılanların gittikleri illerin (38 il) bölgelere dağılımına bakıldığında, başta Akdeniz (özellikle Çukurova), İç Anadolu (özellikle Ankara, Konya, Eskişehir, Yozgat ve Kayseri), Karadeniz (özellikle Orta Karadeniz (Ordu, Samsun ve Giresun) ve Doğu Anadolu (özellikle kayısı toplamak amacıyla Malatya) bölgeleri olmak üzere 7 coğrafi bölgeye de gittikleri saptanmıştır (Tablo 5).

Tablo 5. Tarım işçilerinin gittikleri yerler (iller)

İl Adı	Sayı	%
Adana	317	65
Ankara	170	35
Malatya	132	27
Konya	110	23
Ordu	102	21
Eskişehir	90	19
Şanlıurfa	80	16
Hatay	52	11
Yozgat	38	8
Kayseri	32	7
Aydın	24	5
İzmir	19	4
Samsun	15	3
Mersin	10	2
Diyarbakır	9	2
Giresun	8	2
Diğer yerler*	40	10
Toplam	485	-

*Diğer Yerler: Çorum 5; Sivas 4; Adıyaman, Van, Bursa ve İstanbul 3; Afyon, Sakarya ve Denizli 2; Erzurum, Manisa, Batman, Nevşehir, Antalya, Tokat, Bolu, Trabzon, Bitlis, Çanakkale, Gaziantep, Niğde, Kırıkkale ise 1.

3.3. Barınma

Mevsimlik tarım işçileri kendilerine gösterilen alanda, naylon örtüler altında, adına çadır denilen mekânlarda yaşam mücadelesi vermektedirler. Bu

alanlarda işçiler temizlik ve mutfak ihtiyaçlarını normal olarak giderememekte ve suyun, elektriğin, tuvaletin olmadığı sağlıklı koşullarda yaşamaya çalışmaktadırlar.

Görüşülen tarım işçilerin büyük bir kısmı (% 79,9) çalışma yerlerinde barınma ihtiyaçlarını çadırlar ile gidermektedirler. İşçilerin bir kısmı (% 8,1) da çalıştıkları yerlerde kendilerinin veya başkaları tarafından yapılan çok eğreti toprak evlerde kalmaktadırlar. Bunları az da olsa (% 0,7) tarla sahiplerinin sağladıkları toprak evlerde yaşayanlar takip ederken, görüşülenlerin % 1,3'lük kısmı ise çalışmaya gittikleri araçları barınma ihtiyacını gidermek için kullandıklarını ifade etmişlerdir (Tablo 6).

Tablo 6. Gidilen yerlerde barınma ihtiyacının nasıl giderildiği

Barınma Şekli	Sayı	%
Çadır	410	78,4
Toprak ev	37	7,1
Araçta	6	1,1
İşverenin evinde	3	0,6
Cevapsız	67	12,8
Toplam	523	100

3.4.Ücret ve Ücretin Belirlenme Şekli

Ücretin belirlenmesinde işleyen kural, Ziraat Odası ile dayı başı, çavuş, elçi olarak adlandırılan bir nevi taşeron olan kişiler birlikte ortak karar alıp işçilere dayatmaktadırlar. TÜİK verilerine göre 2007'de erkek bir mevsimlik işçinin ortalama günlük ücreti 18,06, kadın mevsimlik işçininkiye 13,62 YTL'yd. En düşük ücret kadınlar için Hatay'da 10,83, erkekler için Aydın'da 12,82 YTL'yd. Devlet işletmelerindeki erkek mevsimlik işçininki 25,60, kadın mevsimlik işçininkiye 23,12 YTL'dir.

Tarım işçilerinin gittikleri yerlerde aile fertlerinin hepsine daha çok (% 56) aynı ücret verilmediği belirtilmiş olsa da, aile üyelerinin bütününe aynı ücret uygulandığını belirtenlerin oranı da (% 44,0) aslında hiç de az değildir. Bu durum, ailenin tümünün çalışmaya katılma (% 89,9) oranını yüksekliğini daha anlaşılır kılmaktadır (Tablo 7).

Aile fertlerinin konumuna/işgücüne göre farklı ücret uygulandığını belirtenlere (214 kişi), kimlere farklı ücret uygulandığına ilişkin sorulan soruya ise verilen cevap sayısı (89 kişi) düşmüştür. Ücret farklılığının daha çok çocuklara (% 89,9) uygulandığı ortaya çıkmaktadır (Tablo 8).

Tablo 7. Çalışılan yerlerde aile fertlerinin tümüne aynı ücret uygulanıp uygulanmadığı

	Sayı	%
Evet	214	40,9
Hayır	272	52
Cevapsız	37	7,1
Toplam	523	100

Tablo 8. Çalışılan yerlerde hangi aile fertlerine farklı ücret uygulandığı

	Sayı	%
Kadınlar için farklı	1	0,2
Erkekler için Farklı	8	1,5
Çocuklar için farklı	80	15,3
Cevapsız	434	83
Toplam	523	100

3.5.Çalışma Süresi

Genellikle değişmekle birlikte mevsimlik tarım işçileri yılda 6 ila 8 ay arasında çalışmaktadırlar. Bu süre içerisinde biriktirdikleri parayla yılın geri kalan kısmında yaşamlarını idame ettirmektedirler. Çalışma saatleri genelde uzun olmaktadır. Çalışma saatlerinin uzun olması, özellikle kadın işçilerin daha fazla yıpranmasına yol açmaktadır. Bu da aile ilişkilerinin düzenlenmesinde, çocukların gelişmesinde olumsuz bir durum oluşturmaktadır.

Nitekim, ILO Türkiye Ofisi'nin bülteninde, 50'den fazla ülkedeki çalışma saatleriyle ilgili bilgiler içeren bir araştırmaya yer verilmiştir. Araştırmada tüm dünyadaki işçilerin yüzde 22'sine karşılık gelen yaklaşık 614 milyonunun haftada 48 saatin üzerinde çalıştığı belirtilmektedir. Araştırmaya göre, Türkiye de fazla çalışılan ülkeler arasında yer almaktadır (İLO, 2007: 2).

Geçimlerini büyük oranda tarım işçiliği yaparak kazanan aile reisleri, "tarım işçileri olarak ilçe dışına ne zaman gidilir ve dönülür" sorusuna çok belirgin bir şekilde "belli değil" (%91,4) cevabı vermişlerdir.

3.6.Çocuk Sayısı ve Eğitim Durumu

Ailelerin sahip oldukları çocuk sayıları değerlendirildiğinde, bölgede çok çocukluluk eğilimi ve hane halkı boyutlarını büyüten en önemli faktör olan yüksek doğurganlığın henüz etkinliğini korumakta olduğu söylenebilir. Bölgede özellikle erkek çocuğa duyulan gereksinim ve bu nedenle en az bir erkek çocuğu oluncaya kadar doğumların süregelmesi yüksek doğurganlık eğiliminde önemli rol oynamaktadır. Hane halkı başına düşen ortalama çocuk sayısı 7,2'dir.

Çocuk sayısını gösteren Tablo incelendiğinde, toplanmanın % 14,9 ile 5, % 16,8 ile 6 ve % 16,3 ile 7 sayılarında olduğu görülmektedir. Bu oranları % 11,1 ve % 11,7 ile 8 ve 9 çocuk sahibi olanlar izlemektedir. Görüşülenlerden 10 çocuk sahibi olduğunu belirtenler (% 7,2) de eklendiğinde, katılımcıların % 87 gibi çok büyük kısmının 4-10 arası çocuk sahibi oldukları ortaya çıkmaktadır. Araştırmada

dikkat çeken önemli bir bulgu da çocuk sayısı 11 ve üzeri çocuğu (11-19 arası) olan aile sayısının 45; en fazla çocuk sayısı olan 19 çocuğa sahip 2 ailenin olmasıdır (Tablo 9).

Tablo 9. Katılımcı ailelerin çocuk sayısı

Çocuk Sayısı	Sayı	%
2	5	1,0
3	19	3,6
4	37	7,1
5	78	14,9
6	88	16,8
7	85	16,3
8	58	11,1
9	61	11,7
10	37	7,1
11	17	3,3
12	14	2,7
13 ve üzeri	14	2,7
Cevapsız	10	1,9
Toplam	523	100,0

Okul çağında bulunan çocukların eğitimi bu durumdan etkilenen unsurların başında gelmektedir ki, eğitimin gelişmenin önemli bir bileşeni olduğu düşünüldüğünde, durumun vahameti daha net olarak anlaşılabilir. Araştırmada, çeşitli nedenlere bağlı olarak okul çağında olup, okula gönderilmeyen çocuk sayısının oranı %11,9 olduğu saptanmıştır (Tablo 10).

Okul çağında olmasına rağmen okula gönderilmeyen kız çocuklarının gönderilmeme nedenlerinin başında en yüksek oranla “günah” (%7,3) olduğu için; erkek çocuklarının ise, en yüksek oranla “okutacak maddi gücün” (%8,6) bulunmaması, bu duruma neden olarak ileri sürülmüştür (Tablo 11, 12).

Tablo 10. Katılımcının okul çağında olup da okula gitmeyen çocuğu olup olmadığı

Okul Çağında Olup da Gitmeyen Aile Sayısı	Sayı	%
Uygulanamaz	3	0,6
Evet	61	11,7
Hayır	447	85,5
Cevapsız	12	2,3
Toplam	523	100

Tablo 11. Okul çağındaki kızların okula gitmeme nedeni

Kız Çocuklarının Okula Gönderilmeme Nedeni	Sayı	%
Uygulanamaz	403	77,1
Cevapsız	2	0,4
Kızların okumasına gerek yoktur	7	1,3
Erkek-Kız birlikte okuduğu için	10	1,9
Günah olduğu için	36	6,9
Geleneklere aykırı olduğu için	5	1
Okutacak maddi gücüm olmadığı için	23	4,4
Evde-tarlada çalıştığı için	7	1,3
Cevapsız	30	5,7
Toplam	523	100

Tablo 12. Okul çağındaki erkeklerin okula gönderilmeme nedeni

Erkek Çocuklarının Okula Gönderilmeme Nedeni	Sayı	%
Uygulanamaz	399	76,3
Cevapsız	1	0,2
Okumasının bir faydası olmadığı için	12	2,3
Tarlada/İşte yardımcı olduğu için	22	4,2
Okutacak maddi gücüm olmadığı için	43	8,2
Köyde/mahallede okul olmadığı için	19	3,6
Kendi istemedi	1	0,2
Özürlü	2	0,4
Cevapsız	24	4,6
Toplam	523	100

Tarım işçilerinin çocuklarının çok büyük bir kesimi (% 76,3) okula zamanında başlayamayıp, okul dönemini sonuna kadar götürememektedir (Tablo 13, Foto 2). Hane halkı reislerinden %74,8'i erkek çocuklarının mutlaka okuması gerektiğini belirtirken, kızlar söz konusu olunca, bu oran % 55,1'e düşmüştür (Tablo 14, 15). Kız çocuklarını okula göndermeyenlerin gerekçeleri “kızların okumasına gerek yoktur”, “günah olduğu için”, “evde-tarlada çalıştığı için” diyenlerin ilkökul mezunu olanların okur-yazar olmayanlardan fazla olması dikkat çekmektedir (Tablo 16).

Tablo 13. Okul döneminde çocukların okula devam durumu

Çocukların Okula Devam Durumu	Sayı	%
Uygulanamaz	4	0,8
Okul kapanmadan bir süre önce alınır ve okul açıldıktan sonra okula devam eder	399	76,3
Çocuğun okul durumunu etkilemeyecek bir dönemde gideriz	53	10,1
Belli değil	33	6,3
Cevapsız	34	6,5
Toplam	523	100

**Foto 2.** Pamuk toplayan çocuklardan bir görünüş**Tablo 14.** Katılımcının erkek çocuklarının okutulması konusundaki düşüncesi

Katılımcının Düşüncesi	Sayı	%
Mutlaka okutulmalıdır	391	74,8
İlköğretimden sonra okutulmamalıdır	14	2,7
İlköğretimden sonra kuran kursuna gitmeli	6	1,1
İlköğretimden sonra bir mesleğe gitmeli	45	8,6
Kendisine bırakılmalı	53	10,1
Cevapsız	14	2,7
Toplam	523	100,0

Tablo 15. Katılımcının kız çocuklarının okutulması konusundaki düşüncesi

Katılımcının Düşüncesi	Sayı	%
Mutlaka okutulmalıdır	288	55,1
İlköğretimden sonra okutulmamalıdır	110	21
İlköğretimden sonra kuran kursuna gitmeli	13	2,5
İlköğretimden sonra bir mesleğe gitmeli	21	4
Kendisine bırakılmalı	76	14,5
Cevapsız	15	2,9
Toplam	523	100

Tablo 16. Okul çağındaki kızların okula göndermeme nedeni ile eğitim düzeyi arasında bir ilişkinin olup olmadığı (%)

Okul çağındaki kızların okula gitmeme nedeni	Eğitim düzeyi				Toplam
	Okur-yazar değil	ilkokul	ortaokul	Lise	
Uygulanamaz	36,0	56,0	7,0	1,0	100,0
Cevapsız		50,0	50,0		100,0
Kızların okumasına gerek yoktur	28,6	42,9	14,3	14,3	100,0
Erkek-Kız birlikte okuduğu için	70,0	20,0	10,0		100,0
Günah olduğu için	41,7	50,0	5,6	2,8	100,0
Geleneklere aykırı olduğu için	60,0	20,0		20,0	100,0
Maddi gücüm olmadığı için	47,8	39,1	13,0		100,0
Evde-tarlada çalıştığı için	28,6	57,1	14,3		100,0
Toplam	37,6	53,5	7,6	1,4	100,0

3.7.Sağlık

Tarım işçileri tarım ilaçlarının kullanıldığı tarımsal sebze ve meyveleri toplamaktadırlar. Tarım işçileri iş ve yaşam ortamından kaynaklanan çeşitli hastalıklara yakalanmaktadırlar. Bu hastalıkların tedavisi zamanında yapılmadığı için kalıcı hasarlara neden olmaktadır.

Tarım alanında çalışan işçilerin büyük çoğunluğu sigortasız çalıştırılmaktadır. Tarım işçilerinin büyük çoğunluğu sendikasızdır. Sağlık sorunlarını kendileri çözmek, maliyetini üstlenmek zorundadırlar. Bu süre çalışma süresinden sayılmamakta ve sosyal güvenceleri bulunmamaktadırlar.

Araştırmaya katılan hane halkı reislerinin üçte birinin (% 31,9) hiçbir sağlık güvencesine sahip olmadıkları tespit edilmiştir. Herhangi bir sağlık güvencesi olduğunu belirtenlerin % 3,8'i SSK, sadece % 0,8'i Bağ-kur ve büyük çoğunluğunun (% 60,6) yeşil kart sahibi olduğu saptanmıştır (Tablo 17).

Tablo 17. Katılımcının herhangi bir sağlık güvencesinin olup olmadığı

Sağlık Güvencesi Türü	Sayı	%
Hayır	167	31,9
Evet (SSK)	20	3,8
Evet (Bağ-Kur)	4	0,8
Evet (Emekli Sandığı)	2	0,4
Evet (Yeşil Kart)	317	60,6
Cevapsız	13	2,5
Toplam	523	100

Hane halkı bireyleri hastalık durumunda öncelikle ve çoğunlukla (% 94,8) en kolay ulaşılabilen, ilk kademe olan ilçe sağlık ocağına başvurmaktadır. Geriye kalanların % 1,0'i ilçedeki özel doktorlara, % 1,0'i ildeki özel doktora başvururken, görüşülenleri %3,2'si ise ildeki hastanelere başvurduğunu ifade etmiştir (Tablo 18). Diğer taraftan, görüşülen tarım işçilerinin üçte birinden fazlası (% 37,2) ailesinde önemli bir sağlık sorunu olduğunu beyan etmiştir (Tablo 19). Aile fertlerinin geçirdikleri hastalıklar Tablo 20'de verilmiştir. Aile reislerinin verdikleri bilgilere göre aile fertlerinin en çok geçirdikleri hastalıkların başında kalp krizi/rahatsızlığı (% 5,5), sıtma-ateş (% 5,2), bronşit-zatürre (% 4,0), bel/boyun fıtığı (% 3,4), astım (% 1,5) ve depresyon (% 1,3) gelmektedir (Tablo 20).

Tablo 18. Herhangi bir sağlık sorununu olduğunda nereye başvurduğu

İlk Olarak Başvurulan yer	Sayı	%
İlçede hastane/sağlık ocağına	477	91,2
İlçede özel doktora	5	1
İldeki özel doktora	5	1
İldeki hastanelere	16	3,1
Cevapsız	20	3,8
Toplam	523	100

Tablo 19. Ailede herhangi önemli/kronik bir sağlık sorunu olup olmadığı

	Sayı	%
Evet	187	35,8
Hayır	316	60,4
Cevapsız	20	3,8
Toplam	523	100

Tablo 20. Ailede önemli bir hastalık geçirenlerin geçirdiği hastalık

Hastalık adı	Sayı	%
Kalp krizi/rahatsızlığı	29	5,5
Sıtma-ateş	27	5,2
Bronşit-zatürre	21	4
Bel/boyun fitiği	18	3,4
Astım	8	1,5
Psikolojik (depresyon) hastalıkları	7	1,3
Mide rahatsızlıkları	7	1,3
Bayılma hastalıkları	7	1,3
Böbrek hastalıkları	5	1
Kansızlık	4	0,8
Şeker hastalığı	4	0,8
Sarılık	3	0,6
Cilt hastalıkları	2	0,4
Guatr	2	0,4
Göz hastalıkları	2	0,4
Romatizma	1	0,2
Migren	1	0,2
Kemik erimesi	1	0,2

3.8.Öncelikli Sorunları

Tarım işçilerinin gittikleri yerlerde çalışma ortamlarına ilişkin yaşadıkları sorunlara bakıldığında; bunların başında beslenme ve ortamın sağlıksız koşulları geldiği açıkça görülmektedir (Foto 3). Bunları düşük ücret takip etmektedir (Tablo 21).



Foto 3. Mevsimlik tarım işçilerinin öğle yemeği sırasındaki görüntüleri

Tablo 21. Tarım işçilerinin çalışma ortamı/şartları ile ilgili önem sırasına göre yaşadıkları sorunlar

Çalışma Ortamında Yaşanan Sorunlar	Derece						Önem Sırası
	1.Derecede		2. Derecede		3. Derecede		
	Sayı	%	Sayı	%	Sayı	%	
Beslenme	189	45	195	46	191	45	-1
Hijyen	141	33	142	33	147	34	-2
Düşük ücret	31	7	23	5	20	5	-3
Çadır ortamı	27	6	28	6	25	6	-4
Sıcak-soğukluk	16	4	16	4	16	4	-5
Barınma koşulları	6	1	6	1	7	2	-6
Çalışma süresi	5	1	5	1	5	1	-7
Dinlenememe	3	1	3	1	3	1	-8
Ücretin zamanında alınmaması	3	1	3	1	3	1	-9
Giderler	2	1	2	1	2	-	-10
Uykuya elverişsiz ortam	1	-	1	-	1	-	-11
Toprak ev					4	1	-12
Toplam	424	100	424	100	424	100	-

IV. SONUÇ VE DEĞERLENDİRME

Bu çalışma, Hilvan ilçesinde geçimlerini büyük oranda tarım işçiliğiyle sağlayan topraksız veya az topraklı mevsimlik tarım işçilerinin yaşam koşullarını belirlemek amacıyla yapılmıştır. Türkiye'nin mevsimlik tarım işçilerinin en yoğun olduğu, az gelişmiş bölgelerden biri olan Güneydoğu Anadolu Bölgesi'nde gerçekleştirilen bu çalışmada elde edilen veriler ışığında ulaşılan başlıca sonuçlar, saptanan sorunlar ve genel değerlendirmeler şöyle özetlenebilir:

Gelişme/kalkınma çabalarında eğitim önemli bir faktördür. Böyle olmakla beraber, çeşitli etkenlere bağlı olarak katılımcıların öğrenim düzeyinin düşük olduğu saptanmıştır. Katılımcıların önemli bir kısmının (37,5) hiç okuma-yazması yoktur. Ayrıca okur-yazarlık oranı cinsiyete göre önemli değişiklikler göstermektedir. Kadınların konumlarının geleneksel değerler tarafından büyük oranda belirlendiği erkek egemen yörede, okur-yazar olma bakımından kadınların oranı erkeklere göre daha düşük durumdadır.

Her şeyden önce, bölgenin en önemli sosyo-ekonomik sorunlarından birisi, bölge tarım topraklarının işletme ve mülkiyetinde belirgin olarak görülen dengesiz dağılımdır. Bu durum, bölgede birçok gelişmeyi doğrudan etkilemekte ve pek çok alanda belirleyici olduğu gibi mevsimlik tarım işçiliğini de etkileyen temel bir faktördür.

Tarım işçilerinin 2/3'lük kısmı (% 65,7) çalışmak için gittikleri yerlere aslında hiç de güvenli olmayan kamyon-kamyonetler ile gittikleri saptanmıştır. Ucuz olduğu için tercih edilen bu metot hem yolcular hem de trafik kuralları açısından güvenliği tehdit etmektedir.

Görüşülen tarım işçilerin büyük bir kısmı (% 79,9) çalışma yerlerinde barınma ihtiyaçlarını çadırlar ile gidermekte ve bu da beraberinde sağlık sorunlarını getirmektedir.

Genellikle değişmekle birlikte mevsimlik tarım işçileri yılda 6 ila 8 ay arasında çalışmaktadırlar. Bundan dolayı mevsimlik tarım işçilerinin çocuklarının çok büyük bir kesimi (% 81,6) okula zamanında başlayamayıp, okul dönemini sonuna kadar götürememektedir.

İlçede ailelerin üçte birinden fazlasının (%32) herhangi bir sağlık güvencesi bulunmamaktadır. Sağlık güvencesine sahip olanların da büyük bir çoğunluğunun (%60,6) yeşil kart güvencesine sahip oldukları dikkati çekmektedir.

Boğaz tokluğuna çalışmak üzere oradan oraya taşınan tarım işçileri, genellikle çadırlarda, sağlıklı su ve kanalizasyonun olmadığı, hijyenik olmayan ortamlarda kalmaktadırlar. Çoğunlukla istenilen düzeyde bir ücret de elde edemeyen tarım işçilerinin, başta ekonomik olmak üzere sağlık, eğitim alanlarında da durumlarının iç açıcı olmadığı anlaşılmaktadır.

İlçede, görüşmecilerin büyük bir kısmı (% 85,5) okul çağında olup da okula gitmeyen çocuğu olmadığını ifade etmişse de, çeşitli nedenlere bağlı olarak okul çağında olup okula gönderilmeyen çocuk sayısına (% 11,9) bakıldığında, gelinen noktada aslında bunun yüksek bir oran olduğu kabul edilecektir.

Mevsimlik tarım işçiliğinde üzerinde durulması gereken en önemli noktalardan biri de, bu göçe katılan okula giden öğrencilerin durumudur. Bu durumda olan çocuklar okuldan erken alınıp geç başlatıldığından eğitimi düzgün olarak tamamlayamamaktadır. Okula giden çocuklara özel veya devlet tarafından kalacak yer sağlanması ve üstelik maddi yardım yapılması halinde bile ailelerin önemli bir kısmı çocuklarını bırakmaya istekli görünmemektedir. Bu durum, sağlanan yardım niteliği ile ilgili olsa da daha çok ebeveynin çocuklarla ilgili güvenlik kaygılarıyla açıklanabilir.

Mevsimlik tarım işçilerinin gittikleri yerlerde çalışma ortamlarına ilişkin yaşadıkları sorunlara bakıldığında; bunların başında barınma, beslenme, ortamın sağlıklı koşulları ve düşük ücret geldiği açıkça görülmektedir.

KAYNAKÇA

Can M.; Kabalcı, F. (2008), “Şanlıurfa İli Suruç İlçesinde Mevsimlik Tarım İşçisi Çocukların Çalışma Durumları”, 7. Sokakta Çalışan ve Yaşayan Çocuklar Sempozyumu (7-9 Kasım 2008), Şanlıurfa.

DPT, (2004), İlçelerin Sosyo-Ekonomik Gelişmişlik Sıralaması Araştırması, Ankara.

Erk N. Vd. (1986), Çukurova Bölgesine Gelen Geçici Tarım İşçilerinin Çalışma ve Yaşam Koşullarının İyileştirilmesi, TÜBİTAK . ROAG 519 Nolu Projesi, Adana.

GAP-BKİ, (2001), GAP Bölgesi Nüfus Hareketleri Araştırması, Ankara.

GAP-BKİ, (2005), Güneydoğu Anadolu Projesi'nde Son Durum, Ankara.

Gülcan E.; Vd. (2002), Güneydoğu Anadolu Bölgesinde Tarım Teknolojilerindeki Değişimin Üretici Davranışlarına ve Bunun Çevreye Olası Etkileri, ÇESAV, Ankara.

Hilvan Kaymakamlığı, (2007), 2006 Brifing Dosyası, Hilvan.

Hilvan Tarım İlçe Müdürlüğü, (2007), Tarım Verileri, Hilvan.

International Labour Office (İLO), (2007), Newsletter 2007, No. 3: Ağustos, Ankara.

Karacan, A. R. (1991), Tarım Kesiminde Geçici Tarım İşçilerinin Çalışma Koşulları, Ücret Sistemleri ve Çalışanların Sosyal Güvenlik Üzerine Bir Araştırma: Manisa Örneği, Friedrich Ebert Vakfı, İstanbul.

Karadağ, A., (1999), "Türkiye'nin Kalkınmasında Bir Güç Kaynağı: Nüfus", Ege Coğrafya Dergisi, 9, İzmir.

Koçak, Ş., (2007), "Mevsimlik Tarım İşçi Çocuklarının Eğitimi (<http://blog.milliyet.com.tr/Blog.aspx?BlogNo=33194>, 19.01.2009).

Özgür, E.M., (2000), Türkiye Coğrafyası, Hilmi Usta Matbaacılık, Ankara.

Özgür, E.M., (1998), Türkiye Nüfus Coğrafyası, GMC Basın-Yayın Ltd. Şti., Ankara.

Sadık, N., (1996), Dünya Nüfusunun Durumu, Birleşmiş Milletler Nüfus Fonu Yayını, Ankara.

Şahinkaya, R., (1970), Hatay Bölgesinde Köy ve Şehirde Aile Mutluluğu ve Çocuk Ölümü, A.Ü. Ziraat Fak. Yayınları : 426, Ankara.

Şen, E., (1984), "Türkiye'de Mevsimlik İş Gücü Göçleri Üzerine Düşünceler", Ege Coğrafya Dergisi, 2, 1-7.

Şimşek, Z., (2008), Tarım İşçilerine İlişkin Basın Açıklaması, Sembol Gazetesi (24.01.2008), Şanlıurfa.

TÜİK, (1998), Türkiye'de Tarımsal Yapı ve İstihdam, Ankara.

TÜİK, (2002), Şanlıurfa 1997 Köy Envanteri, Ankara.

TÜİK, (2003), 2000 GNS Nüfusun Sosyal ve Ekonomik Nitelikleri, Ankara.

TÜİK, (2003), Genel Tarım Sayımı Tarımsal İşletmeler Anketi Sonuçları, Haber Bülteni, Ankara

Tümertekin, E., (1968), Türkiye’de İç Göçler, İ.Ü Yay. No: 1371, İstanbul.

Yalçın, Ö.F., (1980), Çukurova Bölgesinde Mevsimlik Tarım İşçilerinin Sosyo-Ekonomik Sorunları Üzerinde Bir Araştırma, A.Ü. Ziraat Fak. Yayınlanmamış Doktora Tezi, Ankara.

Yıldırak, N.; Vd. (2003/4), Türkiye’de Gezici ve Geçici Kadın Tarım İşçilerinin Çalışma ve Yaşam Koşulları ve Sorunları, Tarım-İş Sendikası, Ankara.

Yurdakul, O., (1982), Adana İlinde Geçici Tarım İşçilerini Sosyo-Ekonomik Sorunları, MPM, Ankara.

<http://www.radikal.com.tr/haber.php?haberno=252847>, 27.02.2009.

A Study on Living Conditions of the Seasonal Agricultural Workers: Hilvan County (Şanlıurfa) Sample

Besides the farmers living on rural areas, many families whose agricultural areas get smaller because of different reasons and thus become insufficient need to immigrate to other places for their livings. The seasonal laborers who are unskilled and work in ordinary jobs constitute a great deal of these people who are disqualified and mainly busy with agriculture.

These disqualified agricultural laborers taking part in the seasonal immigration comply with the demand that occurs in the ordinary irrigation work, in the hoeing cotton, tobacco and corn, in picking up the crops like apricot, olive, hazelnut and citrus fruits, in harvesting onion, sugar beet, rice etc. The participants of the immigration are constituted of men, women and children who are old enough to work.

The seasonal agricultural laborers, usually all family members, pass to the place that they will look for a job with their provisions, means and tools. Thus, they stay at the places that are determined by the local employers/managers. They try to survive with their own efforts at these pre-determined places. As the whole family - including children- work, these agricultural laborers who have to live in poor conditions suffer from pesticides and sunburn.

This study is carried out to identify living standards of seasonal agricultural workers in Hilvan County of Şanlıurfa that largely rely on agriculture and have sufficient or little cultivable lands. Study sample is composed of families of the students who attend schools affiliated to Hilvan County Directorate of National Education and are involved in temporary migration before the school term ends in a year.

“Face to face” interviews were held with and questionnaires were applied to heads of 523 families which live on seasonal agricultural labor. The results were assessed by using SPSS (Statistical Package for Social Science) through various statistical techniques required for the study purpose.

In our study that considers the multi dimensions of the social concepts in regard to its subject, objective and theoretical approach, qualitative and quantitative research techniques are used together. From quantitative data techniques questionnaires and as for the qualitative techniques the data collecting techniques such as depth interview and focus group discussions are applied. But the notes of the depth interview and focus group discussions are not included seperately instead they have been tried to be reflected by being added to comments and evaluation.

Majority of the children of families who spend most of the time as seasonal laborers in the other regions every year cannot start school on time and attend until the end year. The vehicles that seasonal laborers take to the working areas pose threat since they are not secure enough. Obvious difficulties faced by laborers in those working places can be listed as nutrition, unsanitary conditions and low pay. Poor accommodation circumstances also bring about health-related problems. It

was found out that most of the interviewees hold green card (health card for uninsured people in Turkey) only as a means of health insurance.

Agriculture affairs were taken into the scope of labour law with the decision numbered as 4773 and dated as 09.08.2002 (RG, 15.8.2002-24847). But again it was built according to flexible manufacturing system and full time employing principal, considering the possible problems that may occur while applying the labour law to agriculture affairs the agricultural enterprises that will make use of the law have been confined to the working places that employ fifty or more employees. Thus the large part of the agricultural enterprises once again have been excluded from working standarts.

Education is an important factor in progression/development efforts. But yet, it has been confirmed that for a variety reasons the educational background of the participants is poor. A considerable majority of the participants (37,5 %) are illiterate. Also literacy level varies largely by sex. In the patriarchal vicinity where the position of women is largely determined by the traditional values, the literacy level of the women is low when compared to the men.

It has been stated that the 2/3 of the agricultural laborers (65,7 %) go to their working areas by trucks and pickup trucks in unsafe conditions. This method, which is preferred as it is cheap, threatens both the safety of the travellers and traffic.

A huge amount of the interviewed agricultural laborers (79,9 %), satisfy their sheltering needs in tents. And this brings with it health problems.

The seasonal agricultural laborers generally work 6 or 8 months, though it usually changes. Thus a huge amount of the sons and the daughters of the seasonal agricultural laborers (81,6 %) can not start the school on time or maintain the school term till it ends.

In the county, more than one third of the families (32 %) don't have any health coverages. It is interesting that a great amount of the ones who have a health coverage (60,6 %) have green cards (health card for uninsured people in Turkey.)

Although a great deal of the interviewees in the county (85,5 %) have expressed that they don't have any sons or daughters who are at the school age but do not go to school, when we look at the rate of the children who are at the school age but do not go to school for various reasons (11,9 %) it will be accepted that it is a big rate.

When looked at the problems of the seasonal agricultural laborers related to work environment, it is clearly seen that at the top there are sheltering, nutrition, unhealthy conditions of the environment and ill-pay.

Copyright of University of Gaziantep Journal of Social Sciences is the property of University of Gaziantep Journal of Social Sciences and its content may not be copied or emailed to multiple sites or posted to a listserv without the copyright holder's express written permission. However, users may print, download, or email articles for individual use.