

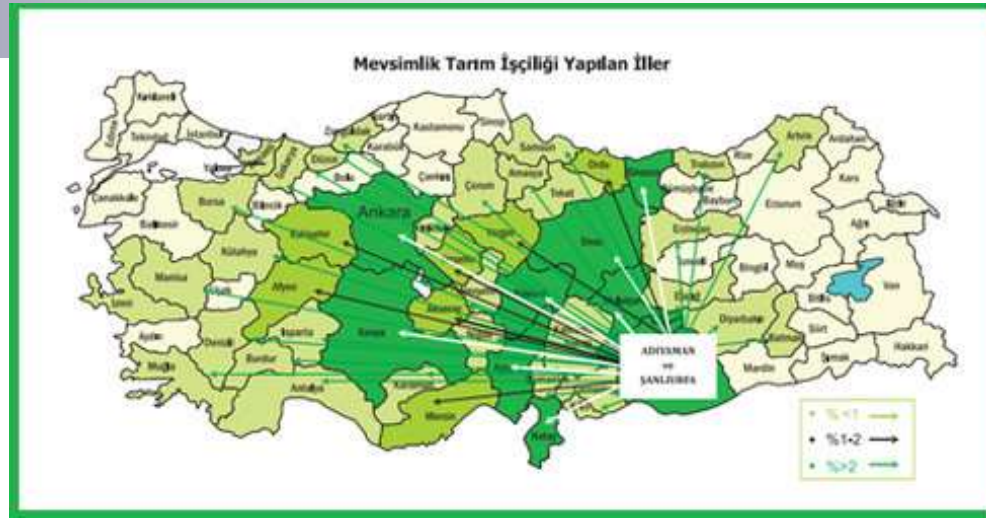


KARADENİZ BÖLGESİNDE MEVSİMLİK İŞGÜCÜ HAREKETLERİ (SAMSUN-ÇARŞAMBA ÖRNEĞİ)

Cevdet YILMAZ

*Prof. Dr., OMÜ Eğitim Fakültesi, Coğrafya
Eğitimi ABD (cyilmaz@omu.edu.tr)*

Mevsimlik Tarım İşçiliği Yapılan İller



Giriş

Türkiye’de yurtiçi işgücü piyasasındaki en sancılı kesimlerden biri de mevsimlik işgücüne katılan nüfustur. Çıkış ve varış yerleri arasındaki fizikî mesafenin uzaklığı kadar, kültürel farklar, doğal ve beşeri şartların uygunsuzluğu vd. faktörler sorunların temelini oluşturmaktadır.

Bu araştırmada Güneydoğu Anadolu bölgemizdeki illerden fındık hasadı için Samsun-Çarşamba, Ordu ve Giresun’a gelen işçilerin karşı karşıya kaldıkları sosyo ekonomik sorunlar ve bunların kaynağını oluşturan mekânsal ilişkiler üzerinde durulmuştur.

Araştırma sahasında arazi parçalı, işletme başına üretim azdır. Kırsal kesimdeki diğer olumsuzlukların etkisi ile mevcut tarım sahaları miras sisteminin de etkisi ile süratle küçülmekte, “ekili alanların dikili hale gelmesi” ile köylü köyden bağımsız hale gelmekte, bu durum iç göçü teşvik etmektedir.

Bilindiği gibi, fındığın esas yetiştirme alanı Ordu ve Giresun’un 0-700 m’ler arasında kalan kıyı kuşağıdır.



Fakat bu dođal
yetiřme alanı...



...bütün řartlar zorlanarak dikey
yönde, ormanlık sahaların aleyhine..

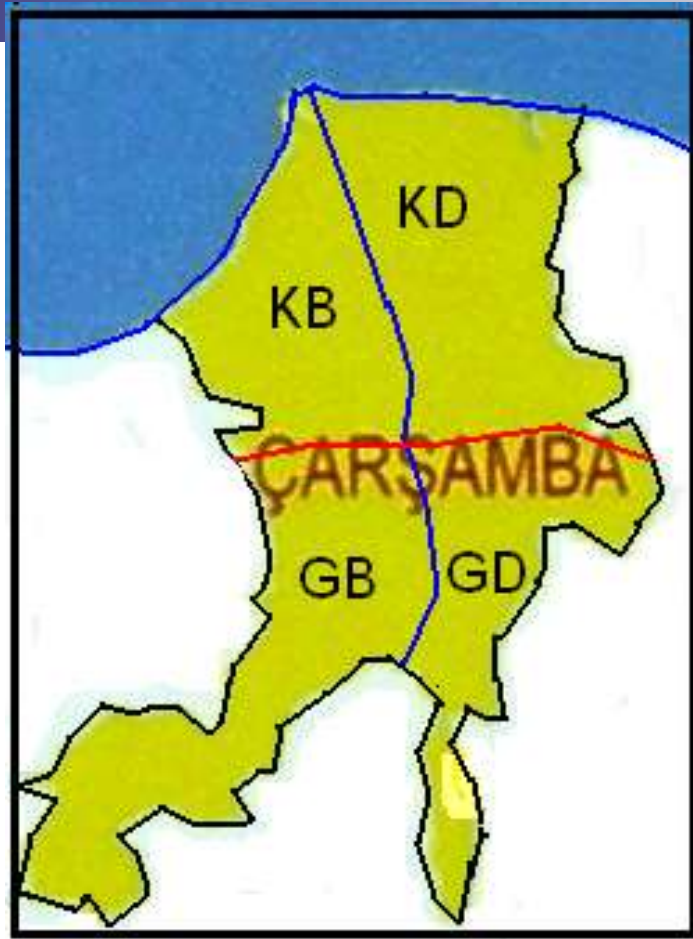


..çıkabildiği en yüksek seviyeye kadar çıkmakta...



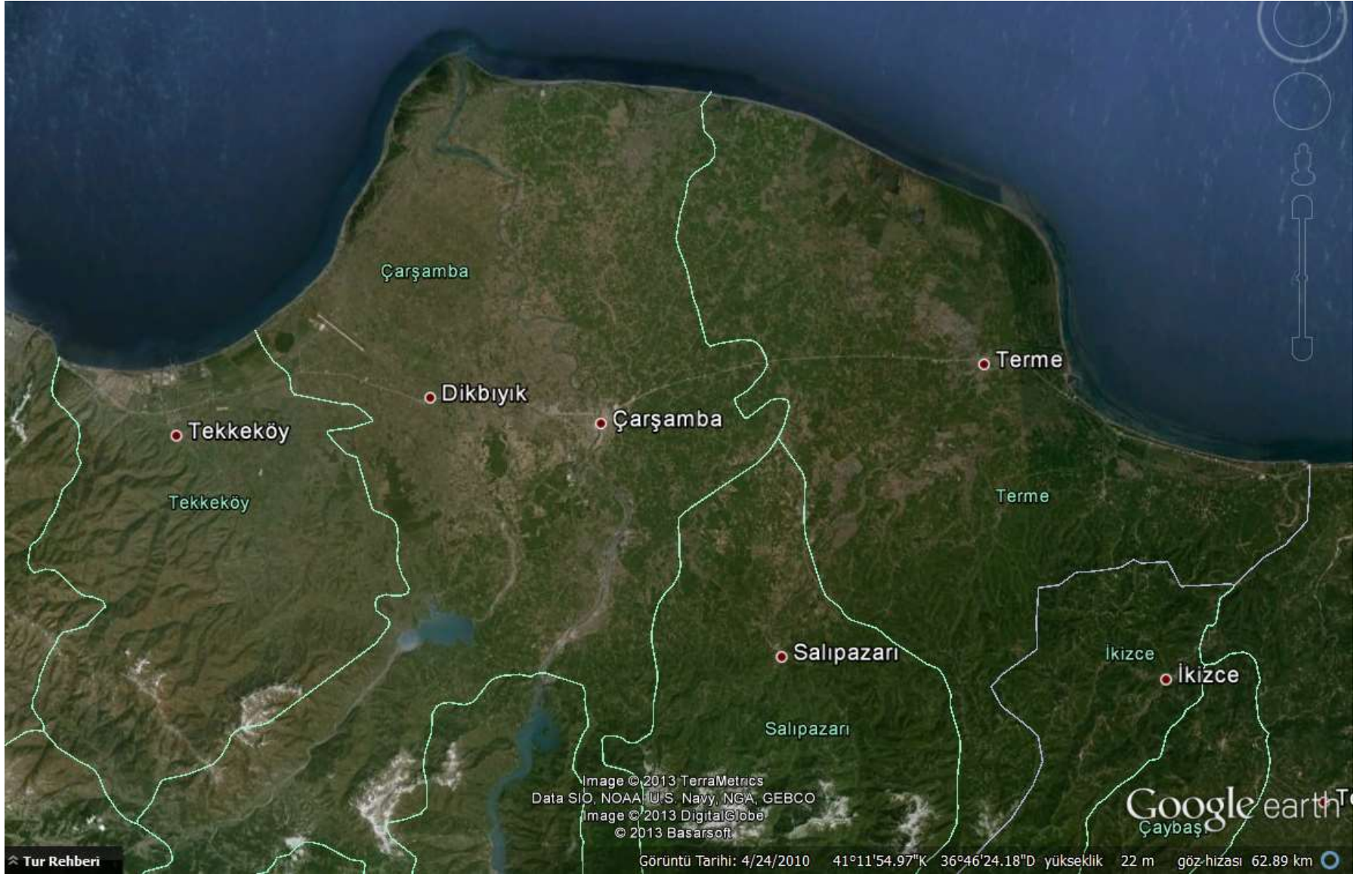
...diğer yanda aynı fındık tarımı Türkiye'nin en verimli ovalarından biri olan Çarşamba Ovasını da etkisi altına almış, yayılımını hızla sürdürmektedir. Her geçen gün Çarşamba Ovası ekili halden dikili hale geçmektedir.

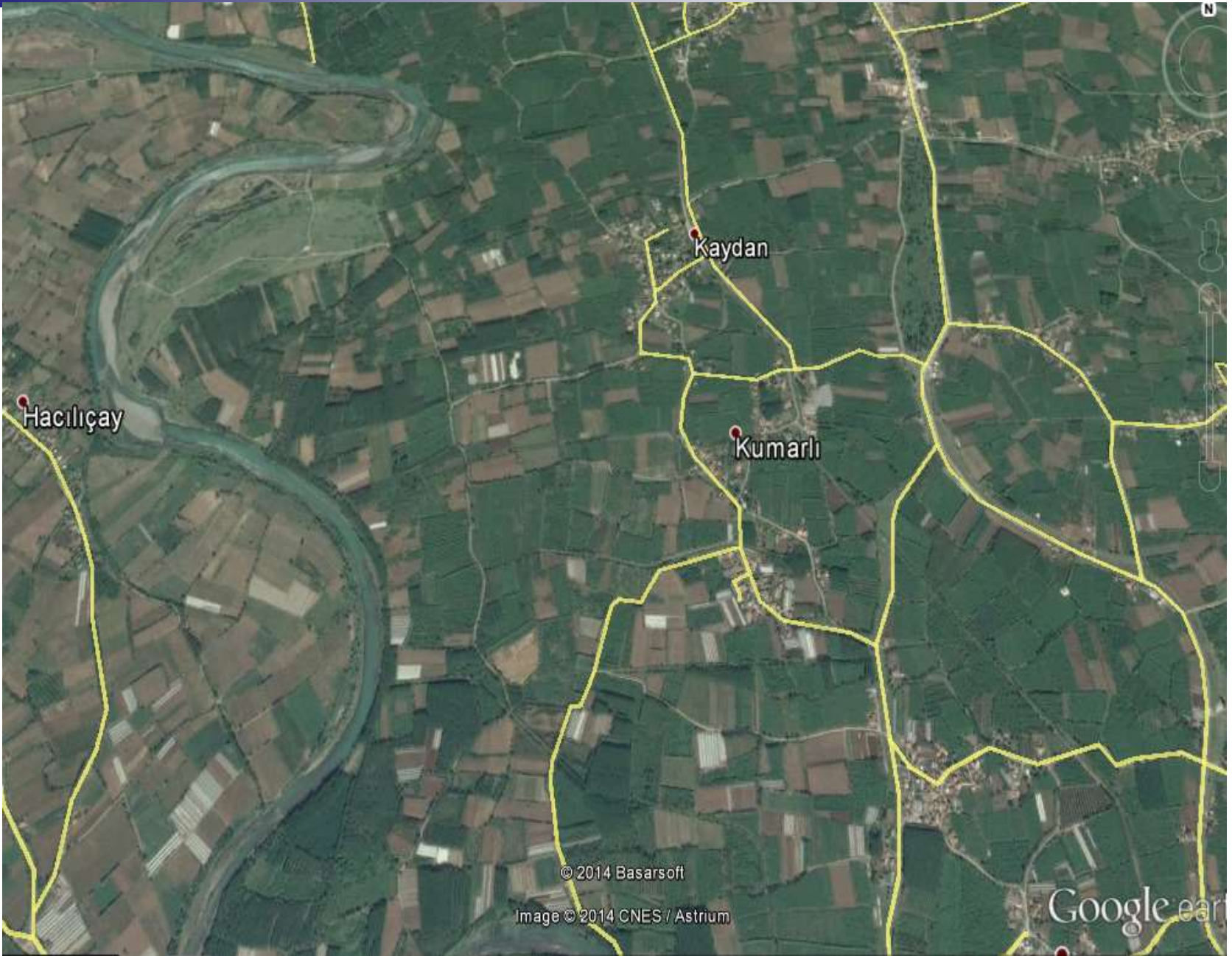




Tablo Çarşamba Ovasının dört ayrı bölümünde kırsal nüfusun gelişim seyri

	1960	1970	1980	1990	2000	2007	2012
KUZEYDOĞU	16285	+18000	+20901	+21168	-18298	-15897	-14.315
KUZEYBATI	6458	+7926	+9922	+9986	+18027	-17622	-16.615
GÜNEYBATI	13420	+16549	+18106	+23215	-18687	+18792	+22.859
GÜNEYDOĞU	13738	+14550	+15871	-15755	-14905	-12576	-12.090





Hacılıçay

Kaydan

Kumarlı

© 2014 Basarsoft

Image © 2014 CNES / Astrium

Google Earth



Köyler boşaldıkça fındık toplama mevsiminde işçiye ihtiyaç duyulmakta, işçi açığı olursa mevsimlik olarak bölgeye gelen işçilerden karşılanmaktadır

Fakat mevsimlik işgücüne talep istikrar ve süreklilik arzetmemekte, çok sayıda faktör bu süreci doğrudan ya da dolaylı olarak etkilemektedir. Bunların başlıcaları;

Gelen işçiler açısından;

- Tarla küçüldükçe ve gelir azaldıkça gelen işgücü aradığını bulamamakta,
- Sürekli işveren değiştirmek zorunda kalınmakta
- Bir ekip bir tarlada en fazla ancak iki gün çalışabilmekte, bu ise geçici iskân sahaları (çadır kurulan yerler) ile irtibatı olumsuz etkilemektedir.
- Mekan geniş tarlalar küçük olunca konaklama yeri problemi had safhaya çıkmaktadır.



- Grupların aileler şeklinde parçalı değil de, büyük kalabalıklar şeklinde olması arazi sahibini endişelendirmekte, kimsenin böyle geniş bir arazisi olmadığı için bu gruplar ancak belediyelerin ya da kaymakamlıkların gösterdikleri geçici yerlerde konaklamaları mecburiyetini doğurmaktadır.

- Karadeniz bölgesinde zaten yerleşilmemiş alan kalmadığı hatta derelerin içlerinin bile (sel vakalarında oluşan can ve mal kayıplarında da görüldüğü gibi) iskan edilmiş olduğundan , gelen mevsimlik işçiler için konaklama yeri bulmak başlı başına büyük bir problemdir. Veleve ki böyle bir yer bulundu bu sefer buradan tarlalara ulaşmak sıkıntılı ve çok zaman almaktadır. Gruplar ayrı yönlere ve bahçelere gideceğinden ulaşım ve ulaşım aracı sorunu da ortaya çıkmakta, şayet işverenin traktörü varsa konaklama yerinden kendisi gelip almakta, işveren kendisi de gurbetçi ise (traktörü yoksa) bu durum ayrıca sıkıntı yaratmaktadır.

-En önemlisi bunların köylerin uygun yerlerinde konaklamalarını da köylü istememekte çünkü içme suyu, tuvalet ve günlük yaşam gereksinimleri için, bu kadar kalabalığı barındıracak bu tür uygun yer bulmak neredeyse imkansızdır.

Yerel işveren açısından;

- Fındığın verimi yılda yıla değişmekte, bu durum işgücüne olan talebi yıldan yıla değiştirmektedir.

- Hava yağışlı ise bir an önce toplamak istemekte durum belli günler içinde işçiye talebi maksimum seviyeye çıkartırken, hava iyi ise işveren yavaş yavaş (acelesi olmadığı için) kendisi toplama yoluna gitmektedir.

-Az olduğu yıl kişi kendisi toplamakta, işçiye ihtiyaç duymamaktadır.

- Şehir ve kasabalarda oturanlar işçi taleplerini kendi çevrelerinden karşılama yoluna gidebilmektedir. Bu işte çalışan işçiler, memurlar, okul harçlığını çıkarmak için yazın çalışan öğrenciler vardır.

- Çoğunlukla yerel işçiler kullanılmaktadır. Bunlar aynı köyden olup bulunduğu olmayan ya da az olan kişiler olabilmekte, kendi fındıklarını topladıktan sonra işçi olarak komşu bahçelere gitmektedirler. Bunlar daha profesyonel ve konaklama problemleri olmadığı için işveren açısından daha caziptir. Çünkü tarlalara en az zararı vermektedirler.

- Bu yıl (2014'te) olduğu gibi, fındığın fiyatı artınca daha önce önemsiz görünen "kardeşler arasında bu yıl bulunduğu kimin toplayacağı meselesi" önemli hale gelmekte, bu durum aile içi geçimsizlik ve hatta cinayetlere varan sorunların ortaya çıkmasına neden olmaktadır.

- Hırsızlıklar artmakta, güven kaybolmaktadır.

- Fakirin hakkı kuralı bile ihlal edilmekte, komşular arası adli sorunlar ortaya çıkmaktadır.

**Fındık Fiyatları Yükselince
KORKULAN OLDU!**

**SAMSUN'DA FINDIK HIRSIZLIĞI
BAŞLADI**

**ÇARŞAMBA'DA
18 ÇUVAL FINDIK
ÇALINDI**

Yerel ortamdan kaynaklanan bütün bu sorunlar mevsimlik işçiler tarafından tam olarak algılanamamakta, onlar Çarşamba ovasını büyük bir fındık bahçesi, binlerce köylüyü de sanki tek bir işverenmiş gibi görmekte, ova içinde yaşanan mekansal ve sosyo ekonomik problemleri anlayamamaktadırlar. Üstüne üstlük siyaset ve medya da bu durumu anlayamamakta, ya da anlamak istememekte, konu çok farklı boyutlarda değerlendirilebilmektedir.

Örneğin; Konaklama yeri sıkıntıları vd.

- Belediyeler valilik kaymakamlık yer gösterecek deniyor,
- gösterse ne olacak, arazi parçalı ve dağınık
- bir yer gösterse oradan diğer alanlara ulaşmak zor, çok yer gösterse mümkün değil.

- Bölgenin yağışlı olması her yıl işçilerin kaldığı barınaklarla ilgili sorunlar yaşanmasına neden oluyor. Çadırlarda yaşam zorlaşıyor.
- Bunun için, konaklama yerleri muhafazalı ve insan onuruna yakışır olsun isteniyor, bu prefabrik yapılaşma demek, çadırkent kurulması demek, yılda 2-3 hafta kullanılmak üzere böyle bir yerleşim kurmak akılcı ve coğrafi şartlara uygun değil. Çünkü hem ideal yer bulmak zor, hem de oradan gününbirlik tarlalara ulaşmak (geliş-gidiş yapmak) zor.



Vali Aksoy: Mevsimlik tarım işçilerinin koşullarını iyileştiriyoruz

04 Kasım 2010 - 16:30

Samsun İl Özel İdaresi uzmanları tarafından hazırlanan 'Mevsimlik Tarım İşçilerinin Hayat Koşullarının İyileştirilmesi' Projesi kabul edildi. **Samsun Valisi Hüseyin Aksoy**, "Mevsimlik Tarım İşçilerinin Hayat Koşullarının İyileştirilmesi için bir adım daha attık." dedi.

03 Ağustos 2012 Cuma 11:17

Mevsimlik işçiler barınma merkezi

Çarşamba Kaymakamlığı geçici mevsimlik işçiler için Ustacalı Köyü'nde barınma merkezi hazırlıyor

Çarşamba Ustacalı köyünde bulunan BOTAŞ firmasına ait şantiye alanı için yapılan prefabrik konutlar BOTAŞ firmasının alanı boşaltmasının ardından, **Çarşamba Kaymakamlığı ve İl özel idaresi tarafından mevsimlik işçiler için barınma merkezine dönüştürülüyor.** Özellikle fındık toplama zamanı ile birlikte bölgeye gelen çok sayıda mevsimlik tarım işçisinin barınması için hazırlanan barınma merkezi çok fonksiyonlu olarak düşünüyor.



SAMSUN-ÇARŞAMBA





2014 Samsun arşamba
Suat Uğurlu Barajı yanı

ÇOCUK İŞÇİLİĞİ

İZLEME BİRİMLERİ OLUŞTURULACAK

Adana, Şanlıurfa, Gaziantep, Kocaeli ve Ordu'da
çocuk işçiliği izleme birimleri oluşturulacak

- Çocuk işçiliğinin önlenmesi gerekiyor. Gelenler çocuklu, ailece geliyorlar. Okul tatil olamadan yola çıkıyorlar.
- İşçi ücretleri (çifte ücret var deniyor halbuki gelenler amatör yerliler profesyonel ikisinin de eşit ücret alması mümkün değil)
- Karadeniz'e işçiler artık sadece güneydoğudan değil, Gürcistandan da geliyor. Bunlar çok daha çalışkan daha az problemliler ve çok daha verimli çalışabiliyor. Bu durumda işverenin tercihi bunlardan yana olabiliyor. Üstelik bunlarla (örneğin Gürcülerle) bölge halkının kültürel yakınlığı da var.



Aileleri Fındık Bahçesinde Çocuklar Çadırda

Mevsimlik fındık işçilerinin çocukları aileleri ile birlikte köy köy gezmek zorunda kalıyor.



Samsun'un Çarşamba ilçesine de fındık toplamak için gelen **mevsimlik işçilerin bir kısmı Kaymakamlık tarafında; alanlarda konaklarken**, pek çoğu ise kendi imkanları ile kurdukları çadırlarda barınmaya çalışıyor. Zor şartlarda yaşayan aileler içme ve temizlik için gereken suları ise okul veya cami bahçelerinden taşıyarak kullanıyor.



Tüm bu hususlar işçiler açısından haklarının korunması, mağdur olmamaları ve daha insancıl bir ortam hazırlanması için iş sahasının bulunduğu yerlerdeki yerel ve merkezî otorite aracılığı ile işveren üzerinde baskı kurulması isteğini doğurmaktadır.

Meseleye işveren açısından bakıldığında ise küçük ve parçalı araziler ve gelir düşüklüğü nedeniyle işçiye talep yıllar geçtikçe azalmakta, bu iş her bir aile işletmesi için adeta gününbirlik yapılan bir iş haline gelmektedir.

Bu durum ise her mevsim çok uzak mesafelerden maaile büyük umutlarla yöreye gelen işgücüne hayal kırıklığı yaşatmakta, bazen de yerel halk ile sürtüşmelere sebep olmaktadır.

Samsun'da
YABANCI
FINDIK İŞÇİSİ
ÇALIŞTIRAN
YANACAK

Gelenler zaman içinde çevreyi algılamakta, başka alanlarda da çalışma imkanları bulabilmektedirler. **Örneğin Bafra ovasında sebze tarımında çalışan mevsimlik işçiler görülmeye başlanmıştır. İnşaatlarda çalışanların sayısı artmaya başlamıştır.....**

SONUÇ

Orta Karadeniz Bölümünde özellikle Çarşamba ovasında mevsimlik işgücü fındık tarımına bağlı olarak bölgeye gelmektedir.

Ova süratle ekili halden dikili hale geçmekte, bu sürecin devamına bağlı olarak köyler boşalmaktadır.

Köyler boşaldıkça fındık mevsiminde bunları toplayacak işgücü açığı ortaya çıkmakta, bu ise mevsimlik işgücü talebini doğurmaktadır

Don olayları vb. iklim şartları fındığın yıllık üretimini istikrarsızlaştırmakta, yıldan yıla rekolteadaki değişimlere bağlı olarak işçi talebi azalıp çoğalmaktadır.

Tarım ve Köyişleri Bakanlığı İl Müdürlüklerince Yapılan Tahmini

Türkiye Fındık Rekoltesi

İLLER	2001 ÜRN TON / KAB	2002 ÜRN TON / KAB.	2003 ÜRN TON / KAB.	2004 ÜRN TON / KAB.	2005 ÜRN TON / KAB.	2006 ÜRN TON/KAB.	2007 ÜRN TON/KAB.	2008 ÜRN TON/KAB.	2009 ÜRN TON/KAB.	2010 ÜRN TON/KAB.	2011 ÜRN TON/KAB.	2012 ÜRN TON/KAB.	2013 ÜRN TON/KAB.	
ORDU	195.262	166.031	138.552	54.170	172.128	188.060	140.300	210.583	91.758	201.183	128.190	161.735	193.662	
GİRESUN	128.147	113.943	76.404	11.480	81.305	86.723	64.131	139.764	76.273	63.776	53.108	110.168	89.637	
SAMSUN	72.194	58.489	47.180	16.292	65.034	79.312	37.714	115.706	71.656	82.693	78.927	100.540	73.765	
TRABZON	65.000	56.523	42.170	14.586	47.863	55.006	42.491	74.307	36.308	45.730	33.768	63.490	49.651	
SİNOP	634	781	740	656	1.295	<i>Dışında</i>	1.758	1.615	1.847	1.567	605	1.125	1.148	
RİZE	1.015	1.570	660	336	910	1.415	1.322	1.408	2.147	2.566	2.121	3.611	2.416	
GÜ.HANE											625	8.722	5.178	
ARTVİN	4.916,28	3.864,50	4.866,08	3.283	6.450	7.240	7.821	8.350	11.572	9.954	8.745	604	571	
TOPLAM	467.168	401.202	310.572	100.803	374.985	417.756	295.537	551.733	291.561	407.469	306.089	449.995	416.028	?
DÜZCE	72.380	60.008	55.119	76.693	76.693	78.416	71.213	90.232	72.485	79.191	52.023	80.339	52.380	
SAKARYA	117.942	121.979	75.723	119.545	62.682	113.988	88.245	115.262	84.012	117.231	55.789	122.766	60.860	
ZONGULDAK	11.070	17.000	15.500	20.934	18.444	<i>Dışında</i>	21.457	24.875	21.291	25.887	22.376	25.961	20.826	
KOCAELİ	8.951	9.151	4.857	8.749	11.458	<i>Dışında</i>	14.659	13.595	13.581	13.598	8.649	14.730	9.075	
KASTAMOĞU	3.121	3.220	1.978	1.398	1.972	5.895	4.519	4.618	4.288	6.466	4.300	6.336	6.986	
BARTIN	1.922	1.729,80	1.695,80	1.834	1.586	<i>Dışında</i>	3.082	2.852	3.455	3.530	3.621	7.269	5.931	
BOLU								1.379	204	0	0	0	299	
DİĞER						33.945				1.838				
TOPLAM	215.386	213.088	154.873	229.153	172.835	232.244	203.175	252.813	199.316	247.741	146.758	257.401	156.357	?
G.TOPLAM	682.554	614.290	465.445	329.956	547.820	650.000	498.712	804.546	490.877	655.210	452.847	707.396	572.385	371.000
GERÇEK.	653.947	536.627	414.807	350.039	573.467	803.000	554.434	875.921	442.624	637.427	470.329			

* 2014 YILI TÜRKİYE TOPLAM ÜRETİM TAHMİNİ 371.000 TON



Fındık İşçileri Mağdur

Her yıl fındık toplamak için Ordu'ya gelen

Rekoltenin Düşük Olması Fındık İşçilerini de Memnun Etmedi

Anıl Kuru - Fındık toplamak için Giresun'a gelen tarım işçileri, oluşturulan konaklama merkezinde tüm olanaklara sahip olsalar da rekoltesinin düşük olmasından dolayı kısa süren hasattan bekledikleri geliri elde edemedi.

Fındık için mevsimlik işçi talebi yok



Ana Sayfa » Ekonomi » Ekonomi - Diğer

08.07.2013 13:46



- A | A +



ORDU - Ordu Ziraat Odası Başkanı Uğur Cörüt, "Her yıl bu dönemlerde üreticilerimiz mevsimlik işçi talebinde bulunurdu. Ancak bu yıl henüz bize ulaşan her hangi bir başvuru yok" dedi.

Cörüt, AA muhabirine yaptığı açıklamada, fındıkta oluşan düşük rekolte nedeniyle üreticilerin işçi talebinde bulunmadığını söyledi.

Bundan sonra her hangi bir müracaat yapılırsa değerlendireceklerini ifade eden Cörüt, şöyle konuştu:

"Bilindiği üzere her yıl bu dönemlerde üreticilerimiz mevsimlik işçi talebinde bulunurdu. Ancak bu yıl henüz bize ulaşan her hangi bir başvuru yok. Yani gelen giden yok. Biz burada fındıkta oluşan düşük rekoltenin önemli bir etken olduğunu düşünüyoruz. Çünkü üreticilerimiz fındık az olduğu için ürünü kendileri toplayarak daha fazla gelir elde etmek istiyorlar. Bunu normal görüyoruz. Gelecek olan mevsimlik tarım işçileri de önceki yıllarda kazandıkları parayı kazanamayacaklardır"

Cörüt, fındık için açıklanan mevcut rekoltenin daha da aşağı düşmesi tehlikesi bulunduğunu belirterek, "Bahçeleri her gün arkadaşlarımız geziyor. Sıcak hava nedeniyle yanmalara bağlı yer yer dökülmeler gözlemliyoruz. Daha önce açıkladığımız rekolte aşağı düşebilir" diye konuştu.

Zamanla miras yoluyla topraklar küçüldüğünden büyük parseller parçalanmakta, **işçi çağırmak yerine kişiler kendileri toplamak istemektedirler.**

Parseller küçüldükçe işveren sayısı artmakta, işçilerin ve onların dayıbaşlarının muhatap olacakları kişi sayısı artmakta, işyeri sayısı artmakta, bu kadar parçalı bir yapı içinde gelen işçilerin durumu ortada kalmaktadır.

Artan şehirselleşen hayat kırsal kesimde fındık bahçesi olanlar için yazın fındık toplamaya gitmeyi adeta **ekoturizm** haline getirmekte, uygun yeri olanlar yazın kalabilecekleri evler inşa ederek bu işi tatile ve ek gelire çevirirken

Yine aynı kentleşme süreci kırdaki nüfusun göç etmesini sağlayarak fındık toplama mevsiminde kırdaki işgücü açığını ortaya çıkarabilmektedir. **Havaların iyi olup olmaması da fındık toplama süresini belli günlere sıkıştırmakta ya da uzatmaktadır. Bu durum işçiye talebi günlük olarak arttırmakta ya da azaltmaktadır.**

Gözlemlerimize göre işgücü talebi yıldan yıla azalmakta, mevcut işgücü talebi yerel çevreden sağlanmaktadır. **Bir süre sonra dışarıdan özellikle güneydoğudan gelen işçiye talep kalmayacaktır. Çünkü bölgedeki işsizlik, ve çalışanlar dahil fındık toplama mevsiminin yaz tatillerini denk gelmesi ek gelir ihtiyacı olan kişileri aşına oldukları bu sektörde çalışmaya ve ek gelir temin etmeye zorlamakta bu da işgücü açığının yerel kaynaklardan karşılanması sonucunu doğurmaktadır.**

Diğer yandan “çocuk işçiliği ile mücadele” ve mevsimlik işgücüne sağlanan yasal kolaylık ve teminatlarla mevsimlik işgücünün maliyeti ve işverene yüklediği sorumluluklar artmakta, **küçük veya orta büyüklükte bir tarlanın sahibi olan işveren için bu sorumluluklar yerine getirilmekten uzak tedbirler olarak algılanmakta, bu da mevsimlik işçiye karşı uzak durulması sonucunu doğurmaktadır.**

Üstelik yıldan yıla rekoltenin değişmesi, artma ya da azalma durumuna göre fındığın fiyatının değişmesi, bazı yıllar çiftçinin harcadığı parayı bile çıkaramaması fındık tarımına güveni de azaltmış, tarla ve parsel büyüklüklerinin küçülmesine paralel olarak gelirin de (ton olarak) düşmesi ile bazı ailelerin fındık toplamaya gitmedikleri bile görülmeye başlanmıştır.

Özet olarak belirtmek gerekir ki;

Karadeniz bölgesindeki eğimli alanların fındığa terk edilmesi uygun, Çarşamba gibi verimli alanların fındık tarımına ayrılması son derece üzücüdür. Türkiye tarımındaki istikrarsızlık ve mahsulün pazara ulaştırılamaması ve bölge içi ve dışı pazarlama imkanlarının zorluğu, üreticinin küçük, kooperatifleşmenin zor, girdi fiyatlarının yüksek olduğu bu ortamda **çiftçi çiftçilik yapmak istememekte, tarlasına fındık dikip şehre göç etmektedir.** Şehirde çalıştığı iş asıl geliri, yıldan yıla fındıktan elde ettiği gelir de yan ve ek gelir olmakta, bu durumda kırdan az masrafla çok gelir elde etmektedir.

Bölgeye gelen mevsimlik işçiler ise tüm bu olayların dışında, adeta olaylardan habersiz çoluk çocuk geldikleri bu topraklarda uygun barınma yerlerinde, uygun çalışma koşullarında en yüksek ücretle çalışmak ve memleketlerine mutlu bir şekilde dönmek istemektedirler.

Fakat araştırma sahasının (Çarşamba ovasının) fiziki ve beşeri coğrafya şartları arz ve talebin isteklerini her iki tarafı da memnun edecek şekilde imkan sağlamaktan uzak görünmektedir.





İlginiz için teşekkür eder,
saygılarımı sunarım.

Prof. Dr. Cevdet Yılmaz
cyilmaz@omu.edu.tr